

Le partenariat patient-soignant dans les programmes d'ETP

Sélection bibliographique
9 juin 2022



Le Centre de ressources en éducation du patient s'inscrit dans un ensemble cohérent et complémentaire d'activités, de partenariats opérationnels et financiers, qui contribuent à la mise en œuvre de la politique nationale et régionale de santé et à l'accompagnement des structures. Financé par l'ARS Provence-Alpes-Côte d'Azur, il propose quatre services pour tout professionnel, soignant, en ville ou à l'hôpital, représentant de patients, réseaux de soins, intervenant dans le champ de l'ETP.

Cette liste de références bibliographiques est réalisée par Stéphanie Marchais, documentaliste au Centre de ressources en éducation thérapeutique du patient, financé par l'ARS Paca et porté par le CRES Paca. Elle est conçue à l'attention des participants de **l'atelier Les partenariats patient-soignant dans les programmes d'ETP**, dans le cadre du Séminaire régional des coordonnateurs d'éducation thérapeutique du patient, qui se déroule le 9 juin 2022 à Marseille.

Le choix est fait d'une courte sélection bibliographique, mentionnant : une émission de radio, deux vidéos, un blog, trois ouvrages, cinq articles.

Les bases de données interrogées le 24 mai 2022 sont : Bib-Bop, Cairn, ScienceDirect, EM-Consult.

Pour tout accompagnement documentaire, contactez Stéphanie Marchais stephanie.marchais@cres-paca.org

Une émission de radio



Patient expert, futur métier ?

<https://www.franceinter.fr/emissions/ma-vie-de-patient/ma-vie-de-patient-du-dimanche-27-juin-2021>

Ma vie de patient-France Inter, 2021-07-21, 2 min

Patient expert va-t-il un jour devenir un métier ? Aux Hospices Civils de Lyon, en tout cas, on a franchi le pas. Un poste de patient-coordonnateur y a été créé l'an dernier, et cette embauche - la première du genre dans un CHU français - témoigne d'une réelle évolution des mentalités.: elle traduit la volonté de transformer l'expérience du malade en vraie compétence complémentaire pour l'équipe soignante. La patiente recrutée aux HCL a en effet pour mission de trouver des pairs bénévoles qui vont pouvoir intervenir dans les services de l'hôpital auprès de patients récemment diagnostiqués et de leur équipe médicale. D'ici 2023, un service sur deux devrait ainsi collaborer avec un patient-référent, ou "partenaire".

Trois vidéos



Se former au partenariat patient-soignant en éducation thérapeutique

Aïssa Diani, patiente diplômée du DU patient-soignant, Montpellier

<https://www.youtube.com/watch?v=CxWw1x3ITeY>

Cette courte vidéo a pour objectif de promouvoir le DU Partenariat patient-soignant (Montpellier) en expliquant ce en quoi consistent l'enseignement et les échanges entre patients et soignants-formateurs. Il propose des témoignages de patients en cours de formation, ainsi que de l'équipe pédagogique.

En savoir plus sur

- Le Diplôme universitaire de la faculté de médecine Montpellier-Nîmes : <https://du-diu-facmedecine.umontpellier.fr/diplome-se-former-au-partenariat-patient-soignant-181>
- Le Certificat universitaire Patient-expert à Marseille : <https://umfcs.univ-amu.fr/notre-catalogue/par-type-de-formation/formations-diplomantes/education-therapeutique-pour-patients>
- Le Certificat universitaire Education thérapeutique du patient à Nice : <https://univ-cotedazur.fr/formation/offre-de-formation/cu-education-therapeutique-du-patient-etp>



Patrick : "Un jour, j'ai découvert l'éducation thérapeutique..."

Patrick explique son intégration à un programme ETP en sa qualité de patient partenaire. Il enseigne maintenant dans le DU en éducation thérapeutique "Patient experts et soignants : comment travailler ensemble".

L'Université des patients, 2013

<https://www.youtube.com/watch?v=P3lfo-Z2Ew>



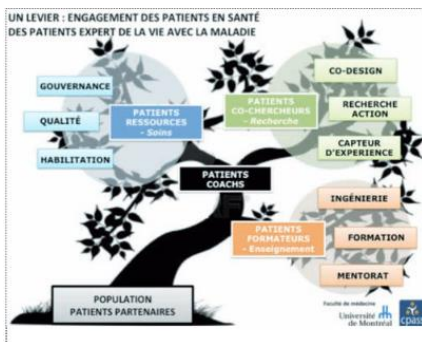
Education thérapeutique du patient (ETP). Le partenariat patient, un pari gagnant

Hôpital Lariboisière Fernand-Widal AP-HP, 2021-07

<https://www.youtube.com/watch?v=-IXP4GbiPwA>

Cette vidéo explique le rôle du patient-partenaire dans le cadre d'un programme d'éducation thérapeutique du patient.

Un blog



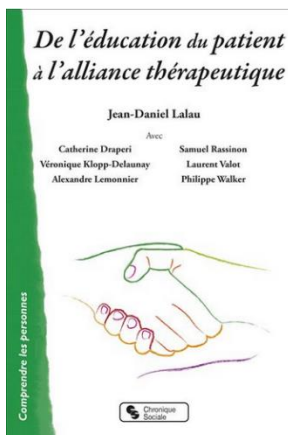
Le patient, un membre à part entière de l'équipe de soins, un enjeu de conscience

Luigi Flora-*Conception de recherche de dispositifs d'apprentissages en santé*, 2015

<https://luigiflora.wordpress.com/2015/12/04/le-patient-un-membre-a-part-entiere-de-lequipe-de-soins-avec-ses-particularites/>

Cet article rappelle, qu'au-delà du fait que le patient est concrètement un soignant, un soignant dans ses propres soins, c'est également dans les systèmes de santé Québécois comme Français, il est le financeur de l'équipe de soins dont il est membre à part entière. Il est donc en tant que tel celui qui permet, dans ces modèles économiques si particuliers dans le monde, à cette équipe de se réunir autour de lui.

Trois ouvrages - A emprunter au CRES



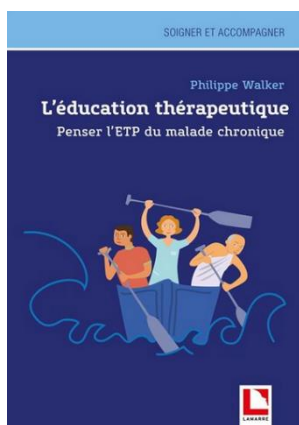
LALAU Jean-Daniel, DRAPERI Catherine, VALOT Laurent (et al.) –

De l'éducation du patient à l'alliance thérapeutique

Chronique sociale, 2021, 143 p.

L'objectif de cet ouvrage est d'actualiser les connaissances sur l'éducation thérapeutique. La première partie pose un cadre théorique qui est consacrée à la nécessité première de "l'éducation" du soignant. La théorie est articulée dans une deuxième partie avec les pratiques cliniques relatives à l'expérience relationnelle du soin. L'alliance thérapeutique est interrogée dans la troisième partie afin de s'entendre sur ce que chacun peut attendre de l'autre. Des repères sont proposés en dernier lieu.

I.09.03.A.LAL



WALKER Philippe

L'éducation thérapeutique. Penser l'ETP du malade chronique. A la découverte du monde du malade chronique : le patient diabétique

Lamarre, 2021, 108 p.

Cet ouvrage propose de suivre les réflexions de trois personnages illustrés : Jack, diabétique, Charlotte, infirmière, Théodule, philosophe. Ils échangent, questionnent et bâtissent une relation visant à construire la santé de Jack. Il s'agit d'apporter une réflexion philosophique pour permettre aux soignants d'agir au mieux dans l'intérêt des patients, quant à la construction de la relation éducative.

I.09.03.C.WAL



LALAU Jean-Daniel, LACROIX Anne, DECCACHE Alain (et al.)

Créer une alliance thérapeutique. On n'éduque pas un adulte souffrant !

Chronique sociale, 2012, 89 p.

L'éducation thérapeutique ou éducation du patient (ETP) fait actuellement partie du protocole de soins dans la grande majorité des situations pathologiques pour les maladies chroniques. Cet ouvrage apporte des éléments de réflexion à tout soignant qui s'interroge sur l'éthique de sa pratique et veut garder un esprit critique. Il donne la parole aux pionniers de l'ETP pour la partie historique. Dans la dernière partie un des auteurs évoque le projet thérapeutique dans lequel s'engagent le soignant et le soigné, et développe la notion encore émergente de l'alliance thérapeutique qui s'instaure

entre un soignant et un sujet malade.

I.09.03.A.LAL

Un rapport



Education thérapeutique du patient : les professionnel·les et les patient·es en parlent ! Comment améliorer la prise en compte des patient·es dans les programmes d'ETP ?

IREPS Grand Est, 2020-12, 18 p.

Cette publication présente la synthèse des recommandations visant à améliorer la participation et la prise en compte des patients dans les programmes d'éducation thérapeutique du patient (ETP). Ces

recommandations ont été produites à partir d'entretiens, des consultations en ligne et de 5 webinaires d'échanges entre professionnels du sanitaire, du social et du médico-social et des patients atteints d'une maladie chronique et leur entourage. Elles portent sur l'inclusion des patients, l'accessibilité aux programmes et actions d'ETP, ainsi que la co-construction des programmes.

https://www.ireps-grandest.fr/images/Nos_projets/Synth%C3%A8se_Participation_CRSA_ETP.pdf

Cinq articles

SENGHOR Abdou Simon

How do patients and health professionals perceive the role of family members in the decision-making process regarding the choice of a dialysis method? A qualitative study Comment les patients et les professionnels de la santé perçoivent-ils le rôle joué par les membres de la famille dans le processus décisionnel concernant le choix d'une méthode de dialyse ? Une étude qualitative

Revue d'épidémiologie et de santé publique, vol. 69 n°1, 2021-02, pp. 22-29

<https://www.em-consulte.com/article/1428036/how-do-patients-and-health-professionals-perceive->

Les décisions thérapeutiques semblent souvent être le produit de l'interaction entre les professionnels de la santé et les patients. Cependant, certaines réalités rendent essentielle la prise en compte des membres de la famille lors de l'examen des soins aux patients, et surtout dans la construction des choix thérapeutiques. La mise en œuvre de mesures telles que l'éducation thérapeutique du patient pour faire du patient un acteur de sa propre santé et l'impact de la maladie sur ses activités sociales et professionnelles signifient également que les membres de sa famille ont une place importante dans son parcours de soins. Cette étude vise à examiner le rôle des membres de la famille et de l'environnement familial dans la prise de décision en matière de traitement des patients atteints d'insuffisance rénale chronique. Elle analyse également comment ils contribuent à la construction des choix des patients sur les méthodes de dialyse par leur implication dans un programme d'éducation thérapeutique du patient.

Comment évolue la relation soignant-soigné avec l'éducation thérapeutique ? Témoignage d'un patient

Afdet-Santé éducation, vol. 27 n° 1, 2017-01, pp. 12-13

<https://www.afdet.net/wp-content/uploads/2017/04/afdet-04-2017-ok.pdf>

Mon témoignage est celui d'un patient chronique vivant depuis une trentaine d'années avec la pathologie VIH/Sida et ayant une douzaine d'années d'expérience associative dans l'accompagnement des personnes séropositives au VIH/ hépatites/IST. Mon profil de patient a récemment évolué car j'ai suivi en 2015/2016 la formation de patient-intervenant en éducation thérapeutique dispensée par l'Unité transversale d'éducation du patient du CHU de Montpellier. Je poursuis cette année ma formation par un Diplôme universitaire. En parallèle, je co-anime des ateliers collectifs au Service des maladies infectieuses et tropicales (SMIT) du CHU de Montpellier et suis régulièrement sollicité pour témoigner en tant que patient et patient-intervenant dans des formations de soignants en éducation thérapeutique du patient (ETP) et des congrès en lien avec l'ETP et l'éducation à la santé.

GACHET Anouk, MATHIEU Laurence, WATERLOT Christine (et al.)

Analyse des difficultés et des besoins des personnes dialysées en Savoie et des professionnels de santé qui les prennent en charge, en vue de la co-construction d'un programme d'éducation thérapeutique du patient

Santé éducation, n° 3, 2015-09, pp. 5-9

<https://www.afdet.net/wp-content/uploads/2016/12/journal-1004.pdf>

l'équipe de néphrologie-dialyse du Centre Hospitalier Métropole Savoie de Chambéry (CHMS), et notamment S. Bally (néphrologue) dans le cadre d'un mémoire de Diplôme Universitaire (2), s'est posé la question suivante : comment définir les objectifs d'un programme d'ETP destiné aux personnes dialysées, pour être au plus proche des attentes des patients et des soignants ? Au terme de son travail, il conclut sur la nécessité de réaliser un diagnostic des besoins, auprès des patients et des professionnels de santé concernés, pour envisager ensuite une co-construction du programme d'ETP. L'Unité transversale d'ETP (UTEPT) du CHMS s'est vu confier la mission de réaliser ce diagnostic puis d'accompagner l'équipe dans la co-construction du programme.

POMEY Marie-Pascale, FLORA Luigi, KARAZIVAN Philippe (et al.)

Le « Montreal model » : enjeux du partenariat relationnel entre patients et professionnels de la santé

Santé publique, vol. 27 sup. n° 1, 2015-01

https://cfrps.unistra.fr/fileadmin/uploads/websites/cfrps/Pauses_pedagogiques/patient_partenaire_article.pdf

Dans le souci d'améliorer la santé de la population et d'améliorer la qualité des soins et des services délivrés par le système de santé, une des voies prometteuses est l'engagement des patients à tous les niveaux du système de santé ainsi que dans la formation des professionnels de la santé. Depuis 2010, un nouveau modèle relationnel, basé sur le partenariat entre les patients et les professionnels de la santé, a été développé à la Faculté de médecine de l'Université de Montréal. Ce modèle de partenariat patient s'appuie sur la reconnaissance des savoirs expérientiels du patient, issus de la vie avec la maladie, et complémentaires des savoirs scientifiques des professionnels de la santé. Il s'inscrit dans un continuum d'engagement des patients et peut s'appliquer dans les milieux de soins, de la formation des professionnels, de l'enseignement et de la recherche. Nous exposerons dans cet article, les fondements théoriques du partenariat patient, puis comment ce nouveau modèle peut être mis en œuvre aux niveaux clinique, organisationnel et systémique et quels en sont les facteurs de réussite tant du côté des patients que des professionnels de la santé. Le « Montreal Model », en rendant le patient un partenaire incontournable pour toutes les décisions qui le concernent et comme expert de l'organisation des soins, offre aujourd'hui des perspectives pertinentes pour la gestion des maladies chroniques. Cette approche devrait avoir un impact important sur la santé des populations en améliorant la santé physique, psychologique et le bien-être des personnes. Dans ce cadre, plusieurs programmes de recherches sont actuellement en cours pour en évaluer l'impact.

Retrouvez des exemples de programmes ETP sur



ETP

www.oscarsante.org

MON-ETP.FR

TROUVER LE PROGRAMME
PROCHE DE CHEZ MOI

www.mon-etp.fr



Retrouvez plus de références
bibliographiques sur

www.bip-bop.org



178, Cours Lieutaud

13006 Marseille

Cres-paca@cres-paca.org

04 91 36 56 95

[@StephMarchais](https://twitter.com/StephMarchais)

